



ประกาศ มหาวิทยาลัยราชภัฏเชียงใหม่

เลขที่ ๕๔/๒๕๕๙

เรื่อง สอบราคาจ้างติดตั้งคอมพิวเตอร์สองสว่างพลังงานแสงอาทิตย์ มหาวิทยาลัยราชภัฏเชียงใหม่

มหาวิทยาลัยราชภัฏเชียงใหม่มีความประสงค์จะสอบราคาจ้างติดตั้งคอมพิวเตอร์สองสว่างพลังงานแสงอาทิตย์ มหาวิทยาลัยราชภัฏเชียงใหม่ ราคาของงานก่อสร้างในการสอบราคาครั้งนี้เป็นเงินทั้งสิ้น ๙๘๖,๐๐๐.๐๐ บาท (เก้าแสนแปดหมื่นหกพันบาทถ้วน)

ผู้มีสิทธิเสนอราคาจะต้องมีคุณสมบัติ ดังต่อไปนี้

๑. เป็นผู้มิอาชีพรับจ้างงานที่สอบราคาจ้าง
๒. ไม่เป็นผู้ที่ถูกกระบุชื่อไว้ในบัญชีรายชื่อผู้ทำงานของทางราชการและได้แจ้งเวียนชื่อแล้ว
๓. ไม่เป็นผู้ได้รับเอกสิทธิ์หรือความคุ้มกัน ซึ่งอาจปฏิเสธไม่ยอมขึ้นศาลไทย เว้นแต่รัฐบาลของผู้เสนอราคาได้มีคำสั่งให้สละสิทธิ์ความคุ้มกันเช่นนั้น
๔. ไม่เป็นผู้มีผลประโยชน์ร่วมกันกับผู้เสนอราคารายอื่นที่เข้าเสนอราคาให้แก่มหาวิทยาลัยราชภัฏเชียงใหม่ ณ วันประกาศสอบราคา หรือไม่เป็นผู้กระทำการอันเป็นการขัดขวางการแข่งขันราคาอย่างเป็นธรรมในการสอบราคาจ้างครั้งนี้
๕. มหาวิทยาลัยฯ ขอสงวนสิทธิไม่รับพิจารณาของเสนอราคาหากผู้เสนอราคาหรือผู้ได้รับมอบอำนาจไม่มาดูสถานที่/รับฟังคำชี้แจงรายละเอียดเพิ่มเติมและไม่เข้ารับฟังการพิจารณาราคาตามวันและเวลาที่มหาวิทยาลัยฯ กำหนด

๖. ผู้เสนอราคาต้องปฏิบัติตามประกาศคณะกรรมการป้องกันและปราบปรามการทุจริตแห่งชาติ เรื่อง หลักเกณฑ์และวิธีการจัดทำและแสดงบัญชีรายการรับจ่ายของโครงการที่บุคคลหรือนิติบุคคลเป็นคู่สัญญากับหน่วยงานของรัฐ พ.ศ.๒๕๕๕ ข้อ ๑๕ ดังนี้

(๑) บุคคลหรือนิติบุคคลที่จะเข้าเป็นคู่สัญญาต้องไม่อยู่ในฐานะเป็นผู้ไม่แสดงบัญชีรายการรับจ่ายหรือแสดงบัญชีรายการรับจ่ายไม่ถูกต้องครบถ้วนในสาระสำคัญ

(๒) บุคคลหรือนิติบุคคลที่จะเข้าเป็นคู่สัญญากับหน่วยงานของรัฐซึ่งได้ดำเนินการ จัดซื้อจัดจ้างด้วยระบบอิเล็กทรอนิกส์ (E-Government Procurement: e-GP) ตามข้อ ๑๖ ต้องลงทะเบียนในระบบอิเล็กทรอนิกส์ของกรมบัญชีกลางที่เว็บไซต์ศูนย์ข้อมูลจัดซื้อจัดจ้างภาครัฐ

(๓) คู่สัญญาต้องรับจ่ายเงินผ่านบัญชีเงินฝากกระแสรายวัน เว้นแต่การรับจ่ายเงินแต่ละครั้งซึ่งมีมูลค่าไม่เกินสามหมื่นบาทคู่สัญญาอาจ รับจ่ายเป็นเงินสดก็ได้

กำหนดดูสถานที่ก่อสร้าง และกำหนดรับฟังคำชี้แจงรายละเอียดเพิ่มเติมในวันที่ ๑๖ ธันวาคม ๒๕๕๘ ตั้งแต่เวลา ๑๐.๐๐ น. ถึงเวลา ๑๐.๓๐ น. งานพัสดุ กองคลัง สำนักงานอธิการบดี มหาวิทยาลัยราชภัฏเชียงใหม่

กำหนดยื่นซองสอบราคา ในวันที่ ๔ ธันวาคม ๒๕๕๘ ถึงวันที่ ๑๗ ธันวาคม ๒๕๕๘ ตั้งแต่เวลา ๐๙.๐๐ น. ถึงเวลา ๑๖.๐๐ น. ณ งานพัสดุ กองคลัง สำนักงานอธิการบดี มหาวิทยาลัยราชภัฏเชียงใหม่ และกำหนดเปิดซองใบเสนอราคาในวันที่ ๑๘ ธันวาคม ๒๕๕๘ เวลา ๑๐.๐๐ น. ณ ห้องเอื้องผึ้ง สำนักงานอธิการบดี มหาวิทยาลัยราชภัฏเชียงใหม่

ผู้สนใจติดต่อขอรับเอกสารสอบราคาจ้าง ได้ที่ งานการเงิน กองคลัง สำนักงานอธิการบดี มหาวิทยาลัยราชภัฏเชียงใหม่ ในวันที่ ๔ ธันวาคม ๒๕๕๘ ถึงวันที่ ๑๕ ธันวาคม ๒๕๕๘ ตั้งแต่เวลา ๐๘.๓๐ น. ถึงเวลา ๑๕.๐๐ น. ดูรายละเอียดได้ที่เว็บไซต์ www.crru.ac.th และ www.gprocurement.go.th หรือสอบถามทางโทรศัพท์หมายเลข ๐๕๓-๗๗๖๐๐๐ ต่อ ๑๖๒๒ ในวันและเวลาราชการ

ประกาศ ณ วันที่ ๔ ธันวาคม พ.ศ. ๒๕๕๘

(ผู้ช่วยศาสตราจารย์ ดร.ทศพล อารินิจ)
อธิการบดี

เอกสาร สอบราคาจ้าง เลขที่ ๕๔/๒๕๕๙
สอบราคาจ้างติดตั้งคอมพิวเตอร์ส่องสว่างพลังงานแสงอาทิตย์ มหาวิทยาลัยราชภัฏเชียงราย
ตามประกาศ มหาวิทยาลัยราชภัฏเชียงราย
ลงวันที่ ๔ ธันวาคม ๒๕๕๘

.....

มหาวิทยาลัยราชภัฏเชียงราย ซึ่งต่อไปนี้จะเรียกว่า "มหาวิทยาลัยราชภัฏเชียงราย" มีความประสงค์ จะ สอบราคาจ้างติดตั้งคอมพิวเตอร์ส่องสว่างพลังงานแสงอาทิตย์ มหาวิทยาลัยราชภัฏเชียงราย ณ มหาวิทยาลัยราชภัฏ เชียงราย โดยมีข้อแนะนำและข้อกำหนด ดังต่อไปนี้

๑. เอกสารแนบท้ายเอกสาร สอบราคา

๑.๑ แบบรูปรายการละเอียด

๑.๒ แบบใบเสนอราคา

๑.๓ แบบสัญญาจ้าง

๑.๔ แบบหนังสือค้ำประกัน

(๑) หลักประกันสัญญา

(๒) หลักประกันการรับเงินค่าจ้างล่วงหน้า

(๓) หลักประกันผลงาน

๑.๕ สูตรการปรับราคา

๑.๖ บทนิยาม

(๑) ผู้เสนอราคาที่มีผลประโยชน์ร่วมกัน

(๒) การขัดขวางการแข่งขันราคาอย่างเป็นธรรม

๑.๗ แบบบัญชีเอกสาร

(๑) บัญชีเอกสารส่วนที่ ๑

(๒) บัญชีเอกสารส่วนที่ ๒

๑.๘ รายละเอียดการคำนวณราคากลางงานก่อสร้างตาม BOQ. (Bill of Quantities)

(รายละเอียดการคำนวณราคากลางงานก่อสร้างเป็นการเปิดเผยเพื่อให้ผู้ประสงค์จะเสนอราคาได้รู้ข้อมูลได้เท่าเทียม กันและเพื่อให้ประชาชนเข้าตรวจดูได้)

๒. คุณสมบัติของผู้เสนอราคา

๒.๑ ผู้เสนอราคาต้องเป็นผู้มีอาชีพรับจ้างงานที่ สอบราคาจ้าง

๒.๒ ผู้เสนอราคาต้องไม่เป็นผู้ที่ถูกระบุชื่อไว้ในบัญชีรายชื่อผู้ทำงานของทางราชการและได้แจ้ง เวียนชื่อแล้ว หรือไม่เป็นผู้ที่ได้รับผลของการสั่งให้ตัดบุคคลหรือบุคคลอื่นเป็นผู้ทำงานตามระเบียบของทางราชการ

๒.๓ ผู้เสนอราคาต้องไม่เป็นผู้มีผลประโยชน์ร่วมกันกับผู้เสนอราคารายอื่น ณ วันประกาศ สอบราคา หรือไม่เป็นผู้กระทำการอันเป็นการขัดขวางการแข่งขันราคาอย่างเป็นธรรม ตามข้อ ๑.๖

๒.๔ ผู้เสนอราคาต้องไม่เป็นผู้ได้รับเอกสิทธิ์หรือความคุ้มกัน ซึ่งอาจปฏิเสธไม่ยอมขึ้นศาลไทย เว้นแต่รัฐบาล ของผู้เสนอราคาได้มีคำสั่งให้สละสิทธิ์และความคุ้มกันเช่นว่านั้น

๓. หลักฐานการเสนอราคา

ผู้เสนอราคาจะต้องเสนอเอกสารหลักฐานยื่นมาพร้อมกับซองใบเสนอราคา โดยแยกไว้นอกซองใบเสนอราคา เป็น ๒ ส่วน คือ

๓.๑ ส่วนที่ ๑ อย่างน้อยต้องมีเอกสารดังต่อไปนี้

(๑) ในกรณีผู้เสนอราคาเป็นนิติบุคคล

(ก) ห้างหุ้นส่วนสามัญหรือห้างหุ้นส่วนจำกัด ให้ยื่นสำเนาหนังสือรับรองการจดทะเบียนนิติบุคคล บัญชีรายชื่อหุ้นส่วนผู้จัดการ ผู้มีอำนาจควบคุม (ถ้ามี) พร้อมรับรองสำเนาถูกต้อง

(ข) บริษัทจำกัดหรือบริษัทมหาชนจำกัด ให้ยื่นสำเนาหนังสือรับรองการจดทะเบียนนิติบุคคล หนังสือบริคณห์สนธิ บัญชีรายชื่อกรรมการผู้จัดการ ผู้มีอำนาจควบคุม (ถ้ามี) และบัญชีผู้ถือหุ้นใหญ่ พร้อมรับรองสำเนาถูกต้อง

(๒) ในกรณีผู้เสนอราคาเป็นบุคคลธรรมดาหรือคณะบุคคลที่มีโชินิติบุคคล ให้ยื่นสำเนาบัตรประจำตัวประชาชนของผู้ยื่น สำเนาข้อตกลงที่แสดงถึงการเข้าเป็นหุ้นส่วน (ถ้ามี) สำเนาบัตรประจำตัวประชาชนของผู้เป็นหุ้นส่วน พร้อมทั้งรับรองสำเนาถูกต้อง

(๓) ในกรณีผู้เสนอราคาเป็นผู้เสนอราคาร่วมกันในฐานะเป็นผู้ร่วมค้า ให้ยื่นสำเนาสัญญาของการเข้าร่วมค้า สำเนาบัตรประจำตัวประชาชนของผู้ร่วมค้า และในกรณีที่ผู้เข้าร่วมค้าฝ่ายใดเป็นบุคคลธรรมดาที่มีเชื้อชาติไทย ก็ให้ยื่นสำเนาหนังสือเดินทาง หรือผู้ร่วมค้าฝ่ายใดเป็นนิติบุคคลให้ยื่นเอกสารตามที่ระบุไว้ใน (๑)

(๔) หนังสือแสดงหลักฐานทางการเงิน สำเนาใบทะเบียนพาณิชย์ สำเนาใบทะเบียนภาษีมูลค่าเพิ่ม

(๕) บัญชีเอกสารส่วนที่ ๑ ทั้งหมดที่ได้ยื่นพร้อมกับซองใบเสนอราคา ตามแบบในข้อ ๑.๗ (๑)

๓.๒ ส่วนที่ ๒ อย่างน้อยต้องมีเอกสารดังต่อไปนี้

(๑) หนังสือมอบอำนาจซึ่งปิดอากรแสตมป์ตามกฎหมายในกรณีที่ผู้เสนอราคามอบอำนาจให้บุคคลอื่น ลงนามในใบเสนอราคาแทน

(๒) บัญชีรายการก่อสร้าง(หรือใบแจ้งปริมาณงาน) ซึ่งจะต้องแสดงรายการวัสดุ อุปกรณ์ ค่าแรงงาน ภาษีประเภทต่าง ๆ รวมทั้งกำไรไว้ด้วย

(๓) บัญชีเอกสารส่วนที่ ๒ ทั้งหมดที่ได้ยื่นพร้อมกับซองใบเสนอราคา ตามแบบในข้อ ๑.๗ (๒)

๔. การเสนอราคา

๔.๑ ผู้เสนอราคาต้องยื่นเสนอราคาตามแบบที่กำหนดไว้ในเอกสารสอบราคารนี้ โดยไม่มีเงื่อนไขใด ๆ ทั้งสิ้น และจะต้องกรอกข้อความให้ถูกต้องครบถ้วน ลงลายมือชื่อของผู้เสนอราคาให้ชัดเจน จำนวนเงินที่เสนอจะต้องระบุตรงกันทั้งตัวเลขและตัวอักษร โดยไม่มีการชดเชบหรือแก้ไข หากมีการชดเชบ ตกเติม แก้ไข เปลี่ยนแปลง จะต้องลงลายมือชื่อผู้เสนอราคาพร้อมประทับตรา (ถ้ามี) กำกับไว้ด้วยทุกแห่ง

๔.๒ ผู้เสนอราคาจะต้องกรอกปริมาณวัสดุและราคาในบัญชีรายการก่อสร้างให้ครบถ้วน ในการเสนอราคา ให้เสนอเป็นเงินบาท และเสนอราคาเพียงราคาเดียว โดยเสนอราคารวม และหรือราคา ต่อหน่วย และหรือต่อรายการ ตามเงื่อนไขที่ระบุไว้ท้ายใบเสนอราคาให้ถูกต้อง ทั้งนี้ ราคารวมที่เสนอจะต้องตรงกันทั้งตัวเลขและตัวหนังสือ ถ้าตัวเลขและตัวหนังสือไม่ตรงกันให้ถือตัวหนังสือเป็นสำคัญ โดยคิดราคารวมทั้งสิ้นซึ่งรวมค่าภาษีมูลค่าเพิ่ม ภาษีอากรอื่น และค่าใช้จ่ายที่ปวงไว้แล้ว

ราคาที่เสนอจะต้องเสนอกำหนดยื่นราคาไม่น้อยกว่า ๓๐ วัน นับแต่วันเปิดซองใบเสนอราคา โดย ภายในกำหนดยื่นราคาผู้เสนอราคาต้องรับผิดชอบราคาที่ตนได้เสนอไว้และจะถอนการเสนอราคามีได้

๔.๓ ผู้เสนอราคาจะต้องเสนอกำหนดเวลาดำเนินการก่อสร้างแล้วเสร็จไม่เกิน ๔๕ วัน นับถัดจากวันลงนามในสัญญาจ้าง หรือวันที่ได้รับหนังสือแจ้งจากมหาวิทยาลัยราชภัฏเชียงรายให้เริ่มทำงาน

๔.๔ ก่อนยื่นซองสอบราคา ผู้เสนอราคาควรตรวจสอบร่างสัญญา แบบรูป และรายละเอียด ฯลฯ ให้ถี่ถ้วนและ เข้าใจเอกสารสอบราคา ทั้งหมดเสียก่อนที่จะตกลงยื่นซองสอบราคาตามเงื่อนไขในเอกสารสอบราคา

๔.๕ ผู้เสนอราคาจะต้องยื่นซองใบเสนอราคาที่เปิดผนึกซองเรียบร้อยจำหน่ายซองถึง ประธานคณะกรรมการเปิดซองสอบราคาจ้างติดตั้งโคมไฟส่องสว่างพลังงานแสงอาทิตย์ มหาวิทยาลัยราชภัฏเชียงราย โดยระบุไว้ที่หน้าซองว่า "ใบเสนอราคาตามเอกสาร สอบราคา เลขที่๕๔/๒๕๕๙" ยื่นต่อเจ้าหน้าที่ ในวันที่ ๔ ธันวาคม ๒๕๕๘ ถึงวันที่ ๑๗ ธันวาคม ๒๕๕๘ ตั้งแต่เวลา ๐๙.๐๐ น. ถึงเวลา ๑๖.๐๐ น. ณ งานพัสดุ กองคลัง สำนักงานอธิการบดี มหาวิทยาลัยราชภัฏเชียงราย

เมื่อพ้นกำหนดเวลายื่นซองสอบราคา แล้วจะไม่รับซอง สอบราคาโดยเด็ดขาด

คณะกรรมการเปิดซองสอบราคา จะดำเนินการตรวจสอบคุณสมบัติของผู้เสนอราคาแต่ ละรายว่า เป็นผู้เสนอราคาที่มีผลประโยชน์ร่วมกันกับผู้เสนอราคารายอื่น ตามข้อ ๑.๖ (๑) ณ วันประกาศสอบราคาหรือไม่ และประกาศรายชื่อผู้เสนอราคาที่มีสิทธิได้รับการคัดเลือกก่อนการเปิดซองใบเสนอราคา

หากปรากฏต่อคณะกรรมการเปิดซองสอบราคาก่อนหรือในขณะที่มีการเปิดซองใบเสนอราคาว่า มีผู้เสนอราคากระทำการอันเป็นการขัดขวางการแข่งขันราคาอย่างเป็นธรรม ตามข้อ ๑.๖ (๒) และคณะกรรมการฯ เชื่อว่ามีการกระทำการอันเป็นการขัดขวางการแข่งขันราคาอย่างเป็นธรรม คณะกรรมการฯ จะตัดรายชื่อผู้เสนอราคารายนั้นออกจากการเป็นผู้เสนอราคา และประกาศรายชื่อผู้เสนอราคาที่มีสิทธิได้รับการคัดเลือก และมหาวิทยาลัยราชภัฏเชียงรายจะพิจารณาลงโทษผู้เสนอราคาดังกล่าวเป็นผู้ทิ้งงาน เว้นแต่คณะกรรมการฯ จะวินิจฉัยได้ว่าผู้เสนอราคารายนั้นเป็นผู้ที่ให้ความร่วมมือเป็นประโยชน์ต่อการพิจารณาของทางราชการและมีได้เป็นผู้ริเริ่มให้มีการกระทำดังกล่าว

ผู้เสนอราคาที่ถูกตัดรายชื่อออกจากการเป็นผู้เสนอราคาเพราะเหตุเป็นผู้เสนอราคาที่มีผลประโยชน์ร่วมกันกับผู้เสนอราคารายอื่น ณ วันประกาศสอบราคา หรือเป็นผู้เสนอราคาทีกระทำการอันเป็นการขัดขวางการแข่งขันราคาอย่างเป็นธรรม อาจอุทธรณ์คำสั่งดังกล่าวต่อปลัดกระทรวงภายใน ๓ วัน นับแต่วันที่ได้รับแจ้งจากคณะกรรมการเปิดซองสอบราคา การวินิจฉัยอุทธรณ์ของปลัดกระทรวงให้ถือเป็นที่สุด

คณะกรรมการเปิดซองสอบราคา จะเปิดซองใบเสนอราคาของผู้เสนอราคาที่มีสิทธิได้รับการคัดเลือก ดังกล่าวข้างต้น ณ ห้องเอื้องผึ้ง สำนักงานอธิการบดี มหาวิทยาลัยราชภัฏเชียงราย ในวันที่ ๑๘ ธันวาคม ๒๕๕๘ ตั้งแต่เวลา ๑๐.๐๐ น. เป็นต้นไป

การยื่นอุทธรณ์ตามวรรคห้า ย่อมไม่เป็นเหตุให้มีการขยายระยะเวลาการเปิดซองใบเสนอราคา เว้นแต่ปลัดกระทรวงพิจารณาเห็นว่า การขยายระยะเวลาดังกล่าวจะเป็นประโยชน์แก่ทางราชการอย่างยิ่ง และในกรณีที่ปลัดกระทรวงพิจารณาเห็นด้วยกับคำคัดค้านของผู้อุทธรณ์ และเห็นว่ากรยกเลิกการเปิดซองใบเสนอราคาที่ได้ดำเนินการไปแล้วจะเป็นประโยชน์แก่ทางราชการอย่างยิ่งให้ปลัดกระทรวงมีอำนาจยกเลิกการเปิดซองใบเสนอราคาดังกล่าวได้

๕. หลักเกณฑ์และสิทธิในการพิจารณาราคา

๕.๑ ในการ สอบราคา ครั้งนี้ มหาวิทยาลัยราชภัฏเชียงรายจะพิจารณาตัดสินด้วย ราคารวม

๕.๒ หากผู้เสนอราคารายใดมีคุณสมบัติไม่ถูกต้องตามข้อ ๒ หรือยื่นหลักฐานการเสนอราคา ไม่ถูกต้องหรือไม่ครบถ้วนตามข้อ ๓ หรือยื่นซองสอบราคาไม่ถูกต้องตามข้อ ๔ แล้ว คณะกรรมการฯจะไม่รับพิจารณาราคาของผู้เสนอราคารายนั้น เว้นแต่เป็นข้อผิดพลาดหรือผิดพลาดเพียงเล็กน้อย หรือที่ผิดแผกไปจากเงื่อนไขของเอกสารสอบราคาในส่วนที่มีสาระสำคัญ ทั้งนี้ เฉพาะในกรณีที่พิจารณาเห็นว่าจะเป็นประโยชน์ต่อมหาวิทยาลัยราชภัฏเชียงรายเท่านั้น

๕.๓ มหาวิทยาลัยราชภัฏเชียงรายสงวนสิทธิไม่พิจารณาราคาของผู้เสนอราคา โดยไม่มีการผ่อนผันในกรณีดังต่อไปนี้

(๑) ไม่ปรากฏชื่อผู้เสนอราคารายนั้น ในบัญชีผู้รับเอกสาร สอบราคา หรือในหลักฐานการรับเอกสารสอบราคา ของมหาวิทยาลัยราชภัฏเชียงราย

(๒) ไม่กรอกชื่อนิติบุคคลและบุคคลธรรมดา หรือลงลายมือชื่อผู้เสนอราคาอย่างหนึ่งอย่างใด หรือทั้งหมดในใบเสนอราคา

(๓) เสนอรายละเอียดแตกต่างไปจากเงื่อนไขที่กำหนดในเอกสารสอบราคา ที่เป็นสาระสำคัญ หรือมีผลทำให้เกิดความได้เปรียบเสียเปรียบแก่ผู้เสนอราคารายอื่น

(๔) ราคาที่เสนอมีการขูดลบ ตกเติม แก้ไขเปลี่ยนแปลง โดยผู้เสนอราคามีได้ลงลายมือชื่อพร้อมประทับตรา (ถ้ามี) กำกับไว้

๕.๔ ในการตัดสินการสอบราคา หรือในการทำสัญญา คณะกรรมการเปิดซองสอบราคาหรือมหาวิทยาลัยราชภัฏเชียงราย มีสิทธิให้ผู้เสนอราคาชี้แจงข้อเท็จจริง สภาพ ฐานะ หรือข้อเท็จจริงอื่นใดที่เกี่ยวข้องกับผู้เสนอราคาได้ มหาวิทยาลัยราชภัฏเชียงรายมีสิทธิที่จะไม่รับราคา หรือไม่ทำสัญญา หากหลักฐานดังกล่าวไม่มีความเหมาะสมหรือไม่ถูกต้อง

๕.๕ มหาวิทยาลัยราชภัฏเชียงรายทรงไว้ซึ่งสิทธิที่จะไม่รับราคาต่ำสุด หรือราคาหนึ่งราคาใด หรือราคาที่เสนอทั้งหมดก็ได้ และอาจพิจารณาเลือกจ้างในจำนวน หรือขนาด หรือเฉพาะรายการหนึ่งรายการใด หรืออาจจะยกเลิกการ สอบราคาโดยไม่พิจารณาจัดจ้างเลยก็ได้ สุดแต่จะพิจารณา ทั้งนี้ เพื่อประโยชน์ของทางราชการ เป็นสำคัญ และให้ถือว่าการตัดสิน ของมหาวิทยาลัยราชภัฏเชียงรายเป็นเด็ดขาด ผู้เสนอราคาจะเรียกร้องค่าเสียหายใด ๆ ไม่ได้ รวมทั้งมหาวิทยาลัยราชภัฏเชียงรายจะพิจารณายกเลิกการสอบราคา และลงโทษผู้เสนอราคาเป็นผู้ทำงาน ไม่ว่าจะเป็นผู้เสนอราคาที่ได้รับการคัดเลือกหรือไม่ก็ตาม หากมีเหตุที่เชื่อได้ว่าการเสนอราคาก่อการโดยไม่สุจริต เช่น การเสนอเอกสารอันเป็นเท็จ หรือใช้ชื่อบุคคลธรรมดา หรือนิติบุคคลอื่นมาเสนอราคาแทน เป็นต้น

ในกรณีที่ผู้เสนอราคาต่ำสุด เสนอราคาต่ำจนคาดหมายได้ว่าไม่อาจดำเนินงานตามสัญญาได้ คณะกรรมการเปิดซอง สอบราคา หรือมหาวิทยาลัยราชภัฏเชียงรายจะให้ผู้เสนอราคานั้นชี้แจงและแสดงหลักฐานที่ทำให้เชื่อได้ว่าผู้เสนอราคาสามารถดำเนินงานตาม สอบราคาจ้าง ให้เสร็จสมบูรณ์ หากคำชี้แจงไม่เป็นที่รับฟังได้ มหาวิทยาลัยราชภัฏเชียงรายมีสิทธิที่จะไม่รับราคาของผู้เสนอราคารายนั้น

๕.๖ ในกรณีที่ปรากฏข้อเท็จจริงภายหลังจากการเปิดซองสอบราคาว่า ผู้เสนอราคาที่มีสิทธิได้รับการคัดเลือกตามที่ได้ประกาศรายชื่อไว้ ตามข้อ ๔.๕ เป็นผู้เสนอราคาที่มีผลประโยชน์ร่วมกันกับผู้เสนอราคารายอื่น ณ วันประกาศสอบราคา หรือเป็นผู้เสนอราคาที่ทำกรทำการอันเป็นการขัดขวางการแข่งขันราคาอย่างเป็นธรรม ตามข้อ ๑.๖ มหาวิทยาลัยราชภัฏเชียงรายมีอำนาจที่จะตัดรายชื่อผู้เสนอราคาที่มีสิทธิได้รับการคัดเลือกดังกล่าวออกจากประกาศรายชื่อตามข้อ ๔.๕ และมหาวิทยาลัยราชภัฏเชียงรายจะพิจารณาลงโทษผู้เสนอราคารายนั้นเป็นผู้ทำงาน

ในกรณีนี้หากปลัดกระทรวงพิจารณาเห็นว่า การยกเลิกการเปิดซองใบเสนอราคาที่ได้ดำเนินการไปแล้วจะเป็นประโยชน์แก่ทางราชการอย่างยิ่งปลัดกระทรวงมีอำนาจยกเลิกการเปิดซองใบเสนอราคา ดังกล่าวได้

๖. การทำสัญญาจ้าง

ผู้ชนะการสอบราคาจะต้องทำสัญญาจ้างตามแบบสัญญาดังระบุในข้อ ๑.๓ กับมหาวิทยาลัยราชภัฏเชียงรายภายใน ๗ วัน นับถัดจากวันที่ได้รับแจ้ง และจะต้องวางหลักประกันสัญญาเป็นจำนวนเงินเท่ากับร้อยละ ๕ ของราคาค่าจ้างที่ สอบราคา ได้ ให้มหาวิทยาลัยราชภัฏเชียงรายยึดถือไว้ในขณะทำสัญญา โดยใช้หลักประกันอย่างหนึ่งอย่างใด ดังต่อไปนี้

๖.๑ เงินสด

๖.๒ เช็คที่ธนาคารสั่งจ่ายให้แก่มหาวิทยาลัยราชภัฏเชียงราย โดยเป็นเช็คลงวันที่ทำสัญญาหรือก่อนหน้านั้นไม่เกิน ๓ วันทำการ

๖.๓ หนังสือค้ำประกันของธนาคารภายในประเทศตามแบบหนังสือค้ำประกันดังระบุในข้อ ๑.๔ (๑)

๖.๔ หนังสือค้ำประกันของบริษัทเงินทุนอุตสาหกรรมแห่งประเทศไทย หรือบริษัทเงินทุน หรือบริษัทเงินทุนหลักทรัพย์ ที่ได้รับอนุญาตให้ประกอบกิจการเงินทุนเพื่อการพาณิชย์และประกอบธุรกิจค้ำประกันตามประกาศของธนาคารแห่งประเทศไทย ซึ่งได้แจ้งชื่อเวียนให้ส่วนราชการต่าง ๆ ทราบแล้ว โดยอนุโลมให้ใช้ตามแบบหนังสือค้ำประกัน ดังระบุในข้อ ๑.๔ (๑)

๖.๕ พันธบัตรรัฐบาลไทย

หลักประกันนี้จะคืนให้โดยไม่มีดอกเบี้ย ภายใน ๑๕ วัน นับถัดจากวันที่ผู้ชนะการสอบราคา (ผู้รับจ้าง) พ้นจากข้อผูกพันตามสัญญาจ้างแล้ว

๗. ค่าจ้างและการจ่ายเงิน

มหาวิทยาลัยราชภัฏเชียงรายจะจ่ายเงินค่าจ้าง โดยแบ่งออกเป็น ๑ งวด ดังนี้
งวดสุดท้าย เป็นจำนวนเงินในอัตราร้อยละ ๑๐๐ ของค่าจ้าง เมื่อผู้รับจ้างได้ปฏิบัติงานทั้งหมดให้ แล้วเสร็จเรียบร้อยตามสัญญา รวมทั้งทำสถานที่ก่อสร้างให้สะอาดเรียบร้อย

๘. อัตราค่าปรับ

ค่าปรับตามแบบสัญญาจ้างข้อ ๑๗ ให้คิดในอัตราร้อยละ ๐.๑ ของค่าจ้างตามสัญญาต่อวัน

๙. การรับประกันความชำรุดบกพร่อง

ผู้ชนะการสอบราคา ซึ่งได้ทำข้อตกลงเป็นหนังสือ หรือทำสัญญาจ้างตามแบบดังระบุในข้อ ๑.๓ แล้วแต่กรณี จะต้องรับประกันความชำรุดบกพร่องของงานจ้างที่เกิดขึ้นภายในระยะเวลาไม่น้อยกว่า ๒ ปี นับถัดจากวันที่มหาวิทยาลัยราชภัฏเชียงรายได้รับมอบงาน โดยผู้รับจ้างต้องรับผิดชอบซ่อมแซมแก้ไขให้ใช้งานได้ดังเดิมภายใน ๗ วัน นับถัดจากวันที่ได้รับแจ้งความชำรุดบกพร่อง

๑๐. ข้อเสนอสิทธิในการเสนอราคาและอื่น ๆ

๑๐.๑ เงินค่าจ้างสำหรับงานจ้างครั้งนี้ได้มาจากเงินงบประมาณประจำปี พ.ศ. ๒๕๕๘

การลงนามในสัญญาจะกระทำต่อเมื่อมหาวิทยาลัยราชภัฏเชียงรายได้รับอนุมัติเงินค่าก่อสร้างจาก งบประมาณประจำปี พ.ศ. ๒๕๕๘ แล้วเท่านั้น

ราคากลางของงานก่อสร้างในการ สอบราคา ครั้งนี้เป็นเงินทั้งสิ้น ๙๘๖,๐๐๐.๐๐ บาท (เก้าแสนแปดหมื่นหกพันบาทถ้วน)

๑๐.๒ เมื่อมหาวิทยาลัยราชภัฏเชียงรายได้คัดเลือกผู้เสนอราคารายใดให้เป็นผู้รับจ้างและได้ตกลงจ้างตาม สอบราคาจ้าง แล้ว ถ้าผู้รับจ้างจะต้องส่งหรือนำสิ่งของมาเพื่องานจ้างดังกล่าวเข้ามาจากต่างประเทศและของนั้นต้องนำเข้ามาโดยทางเรือในเส้นทางที่มีเรือไทยเดินอยู่ และสามารถให้บริการรับขนได้ตามที่รัฐมนตรีว่าการกระทรวงคมนาคมประกาศกำหนด ผู้เสนอราคาซึ่งเป็นผู้รับจ้างจะต้องปฏิบัติตามกฎหมายว่าด้วยการส่งเสริมการพาณิชย์นาวี ดังนี้

(๑) แຈ้งการส่งหรือนำสิ่งของดังกล่าวเข้ามาจากต่างประเทศต่อกรมเจ้าท่าภายใน ๗ วัน นับถัดจากวันที่ผู้รับจ้างส่งหรือซื้อของจากต่างประเทศ เว้นแต่เป็นของที่รัฐมนตรีว่าการกระทรวงคมนาคมประกาศยกเว้นให้บรรทุกโดยเรืออื่นได้

(๒) จัดการให้สิ่งของดังกล่าวบรรทุกโดยเรือไทยหรือเรือที่มีสิทธิเช่นเดียวกับเรือไทยจากต่างประเทศมายังประเทศไทย เว้นแต่จะได้รับอนุญาตจากกรมเจ้าท่า ให้บรรทุกสิ่งของนั้นโดยเรืออื่นที่มีเรือไทย ซึ่งจะต้องได้รับอนุญาตเช่นนั้นก่อนบรรทุกของลงเรืออื่น หรือเป็นของที่รัฐมนตรีว่าการกระทรวงคมนาคมประกาศยกเว้นให้บรรทุกโดยเรืออื่น

(๓) ในกรณีที่ไม่ปฏิบัติตาม (๑) หรือ (๒) ผู้รับจ้างจะต้องรับผิดชอบตามกฎหมายว่าด้วยการส่งเสริมการพาณิชย์นาวี

๑๐.๓ ผู้เสนอราคาซึ่งมหาวิทยาลัยราชภัฏเชียงรายได้คัดเลือกแล้วไม่ไปทำสัญญาหรือข้อตกลงภายในเวลาที่ทางราชการกำหนดตั้งระบุไว้ในข้อ ๖ มหาวิทยาลัยราชภัฏเชียงรายอาจพิจารณาเรียกหรือให้ชดใช้ความเสียหายอื่น (ถ้ามี) รวมทั้งจะพิจารณาให้ผู้ทำงานตามระเบียบของทางราชการ

๑๐.๔ มหาวิทยาลัยราชภัฏเชียงรายสงวนสิทธิ์ที่จะแก้ไขเพิ่มเติมเงื่อนไขหรือข้อกำหนดในแบบสัญญาให้เป็นไปตามความเห็นของสำนักงาน อัยการสูงสุด (ถ้ามี)

๑๑. การปรับราคาค่างานก่อสร้าง

การปรับราคาค่างานก่อสร้างตามสูตรการปรับราคาดังระบุในข้อ ๑.๕ จะนำมาใช้ในกรณีที่ค่างานก่อสร้างลดลงหรือ เพิ่มขึ้น โดยวิธีการต่อไปนี้

ตามเงื่อนไข หลักเกณฑ์ สูตรและวิธีคำนวณที่ใช้กับสัญญาแบบปรับราคาได้ตามมติคณะรัฐมนตรี เมื่อวันที่ ๒๒ สิงหาคม ๒๕๓๒ เรื่อง การพิจารณาช่วยเหลือผู้ประกอบการอาชีพงานก่อสร้าง ตามหนังสือสำนักเลขาธิการคณะรัฐมนตรี ที่ นร ๐๒๐๓/ว ๑๐๙ ลงวันที่ ๒๔ สิงหาคม ๒๕๓๒

สูตรการปรับราคา (สูตรค่า K) จะต้องคงที่ที่ระดับที่กำหนดไว้ในวันแล้วเสร็จตามที่กำหนดไว้ในสัญญา หรือภายใน ระยะเวลาที่มหาวิทยาลัยราชภัฏเชียงรายได้ขยายออกไป โดยจะใช้สูตรของทางราชการที่ได้ระบุในข้อ ๑.๕

๑๒. การปฏิบัติตามกฎหมายและระเบียบ

ในระหว่างระยะเวลาการก่อสร้างผู้รับจ้างพึงปฏิบัติตามหลักเกณฑ์ที่กฎหมายและระเบียบได้กำหนดไว้โดยเคร่งครัด

มหาวิทยาลัยราชภัฏเชียงราย

๔ ธันวาคม ๒๕๕๘

สรุปผลการประมาณราคา

ฝ่าย/งาน : คณะกรรมการกำหนดราคากลาง มหาวิทยาลัยราชภัฏเชียงราย

ประเภท : งานติดตั้งคอมพิวเตอร์ส่องสว่างพลังงานแสงอาทิตย์

สถานที่ก่อสร้าง : มหาวิทยาลัยราชภัฏเชียงราย

แบบเลขที่ : -

ประมาณราคาตามแบบ : ปร.๔

จำนวน : ๑

แผ่น

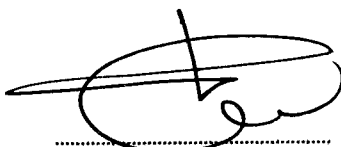
ประมาณราคาเมื่อวันที่ : ๒๖

เดือน : ตุลาคม

พ.ศ. : ๒๕๕๘

ลำดับที่	รายการ	ค่าวัสดุและค่าแรง	Factor	ค่าก่อสร้างทั้งหมด	หมายเหตุ
		รวมเป็นเงิน		รวมเป็นเงิน (บาท)	
1	ประเภทงานปรับปรุง	775,000.00	1.2726	986,265.00	
	รวมเป็นเงินค่าก่อสร้าง			986,265.00	
สรุป	รวมราคาค่าก่อสร้างทั้งสิ้น :			986,265.00	
	คิดเป็นเงินประมาณ :			986,000.00	
	คำอธิบาย :	แก้แสนแปดหมื่นหกพันบาทถ้วน			
	ขนาดหรือเนื้อที่อาคาร	ตร.ม.			
	เฉลี่ยราคาประมาณ	บาท/ตร.ม.			

คณะกรรมการกำหนดราคากลาง



ประธานกรรมการ

ผู้ช่วยศาสตราจารย์เจษฎา สุวรรณ



กรรมการ

นายราชันย์ ทนันทชัย



กรรมการ

นายเสกสรร เมืองสุวรรณ



รายละเอียดคุณลักษณะเฉพาะ

1.งานติดตั้งโคมไฟฟ้าส่องสว่างพลังงานแสงอาทิตย์แบบ 2 กิ่ง

1.ลักษณะทั่วไป

เป็นโคมไฟฟ้าส่องสว่างโดยใช้พลังงานแสงอาทิตย์ ระบบกระแสตรงเปิด - ปิด อัตโนมัติ

2.แผงเซลล์แสงอาทิตย์ แบบ Monocrystalline

2.1 แผงเซลล์แสงอาทิตย์ขนาดไม่น้อยกว่า 80 วัตต์

2.2 แผงเซลล์แสงอาทิตย์ทุกแผงต้องได้รับมาตรฐานผลิตภัณฑ์

2.3 ต้องมีกรอบของแผงเซลล์แสงอาทิตย์ทำด้วยวัสดุอลูมิเนียมที่แข็งแรงไม่เป็นสนิม

2.4 ด้านหลังแผงเซลล์แสงอาทิตย์ต้องมีกล่องต่อสายไฟ Junction Box หรือขั้วต่อสาย Terminal Box ที่มีการปิดผนึกหรือมีฝาที่ปิดล็อกได้อย่างมั่นคง สามารถทนต่อสภาพอากาศและสภาพแวดล้อมได้ดี พร้อมติดตั้งอุปกรณ์ Bypass Diode ภายใน

2.5 มีแรงดันไฟฟ้าสูงสุดไม่น้อยกว่า 17.0 โวลต์

2.6 กระแสลัดวงจรไม่น้อยกว่า 4.5 แอมป์

2.7 มีจำนวนเซลล์แสงอาทิตย์ที่ใช้ในการเชื่อมต่อไม่น้อยกว่า 36 เซลล์

2.8 มีแผงเซลล์แสงอาทิตย์สำรองไว้ให้กับมหาวิทยาลัยไม่น้อยกว่า 5 แผง

3.โคมไฟถนน LED

3.1 หลอดไฟมีกำลังไฟ ขนาดไม่น้อยกว่า 10 วัตต์ แรงดันไฟฟ้า ขนาด 12 V และต้องสำรองหลอดไฟไว้ให้กับมหาวิทยาลัยไม่น้อยกว่า 30 หลอด

3.2 ฐานขั้วหลอด แบบ E27

3.3 องศากระจายตัวของแสงไม่น้อยกว่า 160 องศา

3.4 อายุการใช้งานไม่น้อยกว่า 50000 ชั่วโมง

3.5 ความสว่างแสงเฉลี่ยไม่น้อยกว่า 400 LM

3.6 ตัวโคมผลิตจากอลูมิเนียมอัลลอย

3.7 สีฝุ่นกัน UV (Expoxy)


3.8 ฝาครอบโคมผลิตจากแก้วใสหรืออะคริลิกใส

3.9 ค่าป้องกันน้ำและฝุ่นไม่น้อยกว่า IP55

3.10 รีเฟล็กเตอร์ผลิตจากอลูมิเนียมชุบอินโดซ์


ผู้เชี่ยวชาญตรวจสอบ
รองอธิการบดี

ได้ผ่านการตรวจสอบคุณลักษณะครุภัณฑ์ และประมาณราคา
จากกองอาคารสถานที่ เป็นที่เรียบร้อยแล้ว


(นายพิพัฒน์ กรรณิกา)
ฝ่ายอนุรักษ์พลังงาน



4. ชุดควบคุมการประจุไฟฟ้า (Solar Charger 12/24 V 10 A)

4.1 สามารถรับแรงดันไฟเข้าจากแผงเซลล์แสงอาทิตย์ได้ 12 หรือ 24 โวลต์


4.2 มีระบบป้องกันการ Over-Charge และ Over-Discharge การลัดวงจรอิเล็กทรอนิกส์ และป้องกัน Overload

4.3 สามารถตั้งค่าการทำงานได้ตั้งแต่ 0 - 18 ชม. เป็นอย่างน้อย

- 4.4 สามารถจ่ายแรงดันได้ตั้งแต่ 12-50 โวลต์ เป็นอย่างน้อย
- 4.5 สามารถปรับกระแสการจ่ายได้ตั้งแต่ 30 mA – 1500 mA เป็นอย่างน้อย
- 4.6 สามารถปรับกระแสไฟ และความสว่างได้ตั้งแต่ 10-90 % เป็นอย่างน้อย
- 4.7 สามารถตั้งค่าความสว่างได้อย่างน้อย 3 ช่วงเวลาใน 1 คืน
- 4.8 ใช้ซิลิกอนทนความร้อนสูง เคลือบอุปกรณ์ทุกชิ้น เพื่อกันน้ำไม่น้อยกว่าระดับ IP67
- 4.9 มีเมนู LED แสดงผลสำหรับการตั้งค่าทั้งหมดง่ายต่อการใช้งาน
- 4.10 มีระบบการคำนวณสถานะของการชาร์จ และเล็กรชาร์จแบตเตอรี่ ช่วยในการยืดอายุการใช้งานแบตเตอรี่
- 4.11 อุณหภูมิทำงานไม่น้อยกว่า -30 องศาเซลเซียส ถึง 55 องศาเซลเซียส

5. แบตเตอรี่แห้ง

- 5.1 แบตเตอรี่มีขนาดแรงดันไฟฟ้าตั้งแต่ 12 โวลต์ ไม่น้อยกว่า 60 AH
- 5.2 แบตเตอรี่เป็นชนิด Deep Cycle ไม่ต้องเติมน้ำกลั่น
- 5.3 เป็นแบตเตอรี่ประเภทที่ทำงานได้ดีกับระบบโซลาร์เซลล์
- 5.4 ต้องแบตเตอรี่ใหม่พร้อมใช้งาน
- 5.5 ติดตั้งอุปกรณ์แสดงสถานะการทำงานของแบตเตอรี่ (โวลมิเตอร์) เป็นดิจิทัล แบบเรียลไทม์
- 5.6 เป็นแบตเตอรี่ที่ออกแบบสำหรับใช้งาน 5 ปีขึ้นไป



(ผู้ช่วยศาสตราจารย์เจษฎา สุวรรณ,
รองอธิการบดี

6. กล่องเก็บแบตเตอรี่

เป็นกล่องเหล็กพ่นสีกันสนิม สามารถติดตั้งภายในและภายนอกอาคารได้ สามารถกันฝนได้ โดยกล่องมีความหนาไม่น้อยกว่า 1 มิลลิเมตร มีกุญแจล็อกตู้และกุญแจคล้องสายยู ซึ่งเป็นผลิตภัณฑ์ที่ได้รับมาตรฐาน

7. เสาไฟ พร้อมตอม่อเสา

7.1 เป็นเสาเหล็กชุบสีกันสนิม ขนาดเส้นผ่านศูนย์กลางไม่น้อยกว่า 3.0 นิ้ว ความหนาไม่น้อยกว่า 4.0 มม. ติดตั้งอุปกรณ์สำหรับขึ้นซ่อมบำรุง แผงเซลล์แสงอาทิตย์และหลอดไฟ ไว้ที่เสาไฟ

7.2 ฐานเสาหนาไม่น้อยกว่า 3 หุน (1 ซม.) ขนาดไม่น้อยกว่า 0.30 X 0.30 ม. (กว้าง X ยาว)


7.2 วัดความสูงจากฐานถึงตำแหน่งติดตั้งแผงเซลล์แสงอาทิตย์ ความยาวไม่น้อยกว่า 4 เมตร ชุบสีกันสนิม เพื่อป้องกันการผุกร่อนและการเกิดสนิม ทาสีตามมหาวิทยาลัยกำหนด

7.3 ตอม่อเสา ฐานล่างขนาดไม่น้อยกว่า 0.50 X 0.50 ม.(กว้าง X ยาว) ฐานบนขนาดไม่น้อยกว่า 0.30 X 0.30 ม. ความสูงไม่น้อยกว่า 0.70 ม.

8. ติดตั้งเสาไฟฟ้าส่องสว่างพลังงานแสงอาทิตย์ตามตำแหน่งที่มหาวิทยาลัยกำหนด

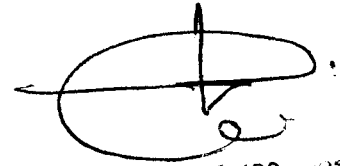
9. มีการรับประกันคุณภาพไม่น้อยกว่า 2 ปี

ได้ผ่านการตรวจคุณลักษณะครุภัณฑ์ และประมาณราคา
จากกองอาคารสถานที่ เป็นที่เรียบร้อยแล้ว

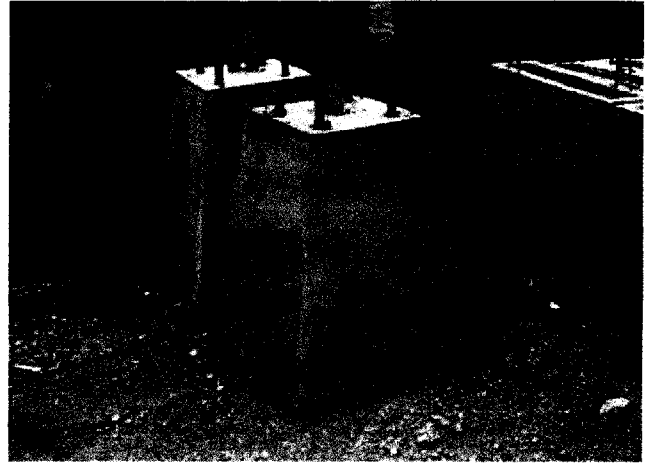
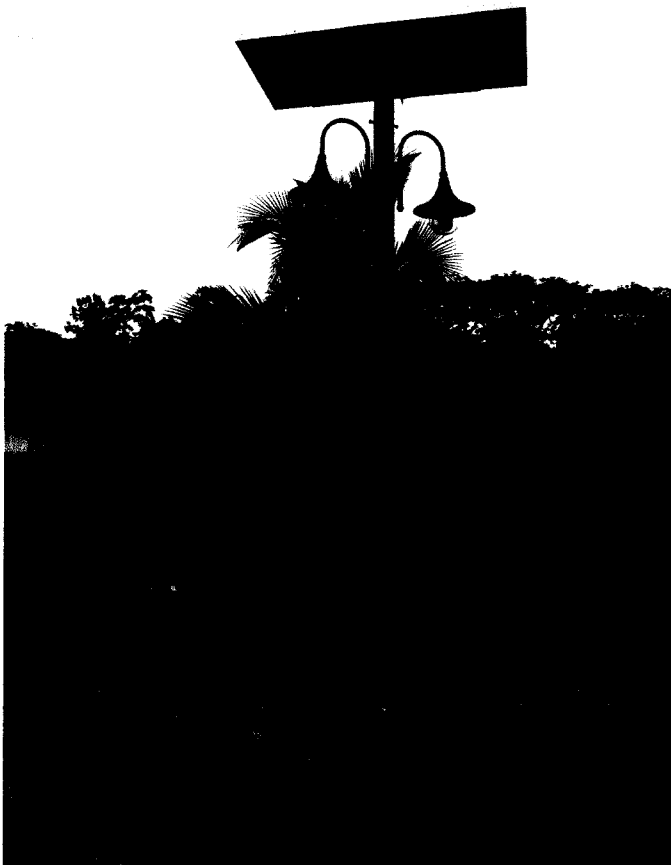

(นายพิพัฒน์ วรรณิกา)
ฝ่ายอนุรักษ์พลังงาน



รูปโคมไฟ



(ผู้ช่วยศาสตราจารย์เกษม วรรณ,
รองอธิการบดี



ตรวจสอบลักษณะครุภัณฑ์ และประมาณราคา
การสถานที่ เป็นที่เรียบร้อยแล้ว

พิมพ์

ขนาด inch	วงนอก mm	BS - S		BS - M		BS - H	
		ความหนา mm	น้ำหนัก kg	ความหนา mm	น้ำหนัก kg	ความหนา mm	น้ำหนัก kg
3/8	17.1	1.8	4.0	2.35	5.1	-	-
1/2	21.4	1.90	5.4	2.65	7.3	3.25	8.7
3/4	26.9	2.05	7.4	2.65	9.5	3.25	11.4
1	34.1	2.35	10.8	3.25	14.6	4.05	17.8
1 1/4	42.8	2.45	14.4	3.25	18.8	4.05	23
1 1/2	48.4	2.55	17.2	3.25	21.7	4.05	26.5
2	60.3	2.60	22	3.65	30.6	4.50	37
2 1/2	76.2	2.80	30	3.65	39	4.50	47
3	88.9	2.95	37	4.05	51	4.85	61
4	114.3	3.20	52	4.50	72	5.40	86
5	139.7	-	-	4.85	97	5.40	107
6	165.1	-	-	4.85	115	5.40	127

